


A full moon is centered in the upper half of the frame, glowing against a dark, clear night sky. Below the moon, the dark silhouettes of trees and rolling hills are visible against the horizon. The overall scene is a serene night landscape.

Centro Ricerche Fenomeni Paranormali
- Centro Studi Alternativi - L'AQUILA



**“Come un fiume silenzioso ed invisibile
che scorre sotto le sabbie del deserto
così fluisce il vasto fiume senza dimensioni dello Spirito,
oltre le sabbie del tempo,
le sabbie dell’esperienza,
le sabbie di tutte le anime
e di tutti gli atomi viventi,
le sabbie di tutto lo spazio”**

Paramahansa Yogananda

Giacomo Attili
**VERSO IL MISTERO
OLTRE I LIMITI DEL CONCEPIBILE**
Transcomunicazione Audio e Video



CENTRO RICERCHE FENOMENI PARANORMALI -
CENTRO STUDI ALTERNATIVI
L'AQUILA



attiligiacomo@libero.it

**“il Mistero si schiude e si rivela a noi,
solo quando è giunto il momento,
e siamo sufficientemente pronti;
così come il fiore è pronto
a ricevere la rugiada del mattino
ed i primi raggi del sole”**

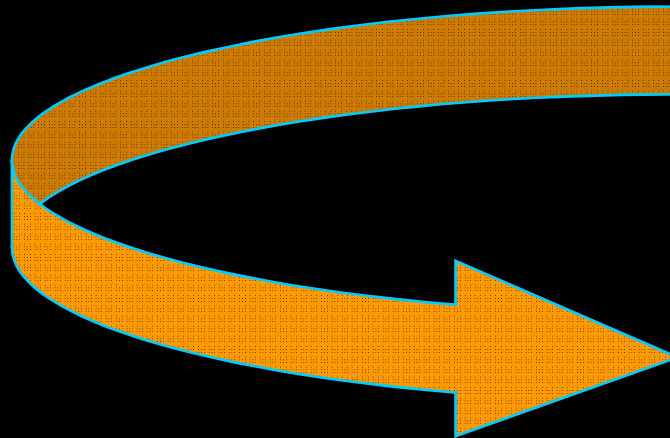
Giacomo Attili

AUDIO - TRANSCOMUNICAZIONI

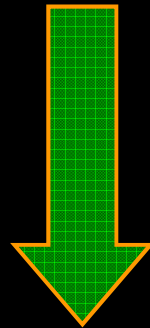
Chiarimenti riferiti ad alcune “*Voci Paranormali*”,
ottenute tramite **TRANSCOMUNICAZIONE**
AUDIO, e proposte per l’ascolto.

Le frasi ottenute dalle registrazioni audio, sono state ripetute più volte, per facilitarne l'ascolto. *(In alcuni casi è possibile ascoltare risposte, date dalle Entità, le quali sono pertinenti alle domande poste in fase di registrazione, dallo sperimentatore)*

ALCUNI ASPETTI EMERSI DALLO STUDIO, RIFERITI ALLE
FRASI RIPRODOTTE SUL FILMATO, E RELATIVI ALLE AUDIO
- TRANSCOMUNICAZIONI :

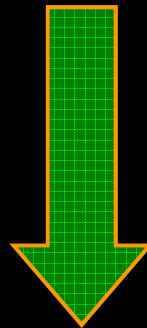


□ Chiamano lo sperimentatore per nome o per cognome
(*ATTILI è il mio cognome*)



es. “**Facciamo le prove per ATTILI; fai bene tempo**”

□ Nel corso della sperimentazione, si è presentata un'Entità di nome “*Stefania*”, (“*Stefany*” in altre registrazioni), la quale si è offerta di fare da tramite per i contatti.



es . **“I contatti con MORTI ... è STEFANIA che stabilisce i contatti”**

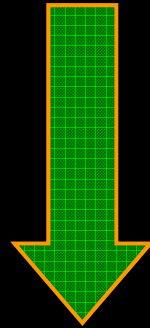
“Tua STEFANIA è qui”

“CONTATTO per te grande”

“Stefania è amica”

“Si può cominciare in grande”

□ Si definiscono “**Spiriti**”.

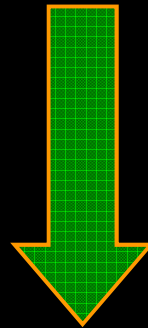


es.

“**Siamo SPIRITI**”

“**Buoni SPIRITI, tu hai annesso dell’Infinito**”

□ Nel loro frasario ricorre spesso la parola “**Luce**”.



es.

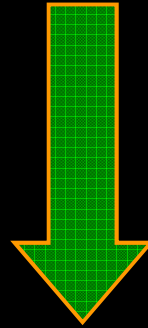
“Entità di nostra Luce”

“Sta bene in Luce dentro tu ... dove è Dio è dove è il vuoto mentale”

“Dai un FUOCO alla Luce”

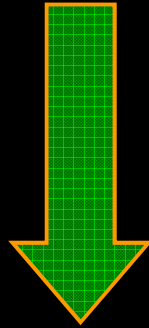
**“Tu (prova), otterrai sulla Luce, è l’amor che ti bagni,
t’inonda da tutti i luoghi”**

□ Chiedono “aiuti”



es. “**Aiuta le ENTITA’**”

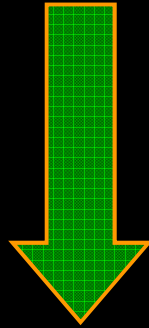
□ Fanno riferimento sovente alle parole “**morte**” o “**morti**”



es. “.. **E ora si ... contatta MORTE**”

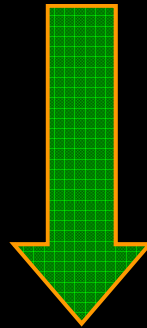
“**I contatti con MORTI ... è STEFANIA che stabilisce i contatti**”

□ Dal loro frasario emerge a volte la parola “**Aldilà**”



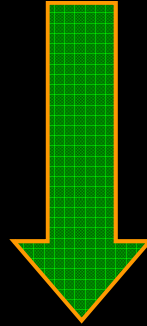
es. “**Dall’ALDILA’, la (tua) risposta si dà**”

❑ La frase riportata in basso, fa riferimento ad un ragazzo di nome “**Massimo**”, deceduto sul Gran Sasso. La madre della vittima era presente al momento della registrazione.



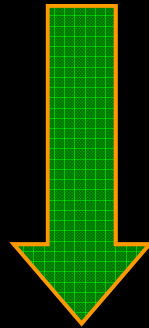
es. “**Anche Massimo è felice ... parla ai suoi compagni**”

❑ Chiedono “preghiere”



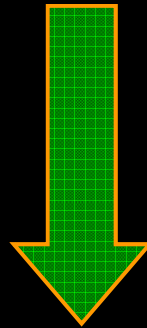
es. “... Io so ... qui la “PIA” e pre ... PREGA TANTO”

□ Ricorre sovente il collegamento con “l’**Infinito**” e con le realtà più profonde dell’esistenza umana.



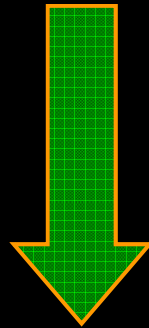
es. “... **Tu immagina per te nell’INFINITO che puoi**”
“**E’ un uomo, la dimensione più oggettiva**”

□ Alcune “Entità” hanno reminescenze, relative ad eventi del tempo passato.



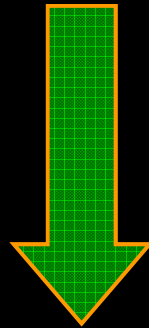
es. “**AMAI mio danaro**”

□ Viene evidenziato il fatto che alcuni uomini “*sprechino*” la loro vita

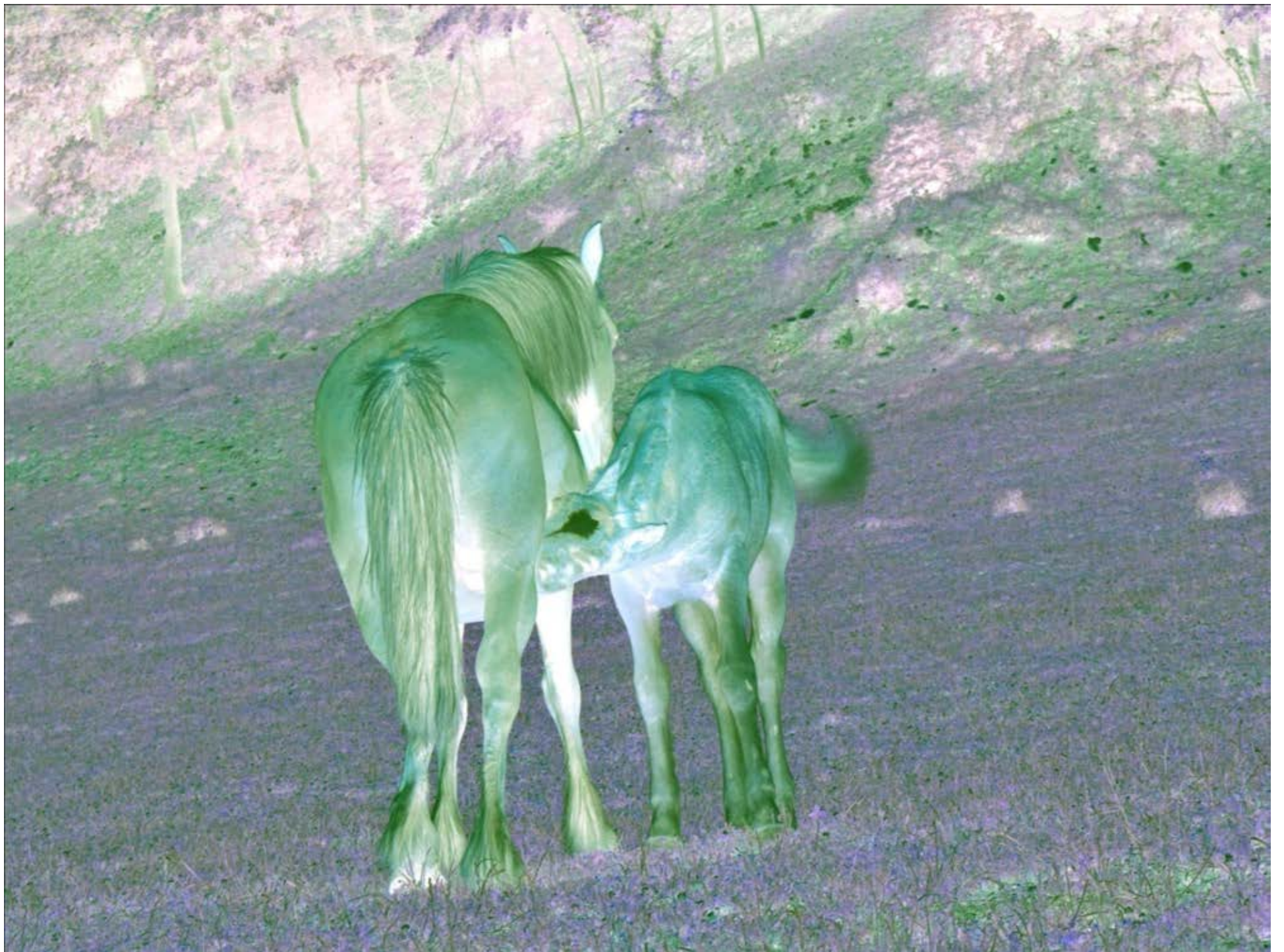


es. “**Qui di SPIRITI, è un grande spreco di vite**”

□ La frase riportata in basso, fa riferimento ad una giovane signora, di nome **PAOLA**, deceduta in seguito a complicanze da parto.



es. “**PAOLA, ha visto i MORTI, (annuncia)**”



VIDEO - TRANSCOMUNICAZIONI

Chiarimenti su alcune immagini ottenute tramite **VIDEO-
TRANSCOMUNICAZIONE**.

❑ Per quanto riguarda le **VIDEO-TRANSCOMUNICAZIONI**, buona parte delle immagini sono state ottenute all'interno di una chiesetta in un paesino vicino l'Aquila. I volti si evidenziano tra la statua della Madonna ed il Crocifisso; questi ultimi sono colorati in nero nei fotogrammi.



Analisi fotografica di base

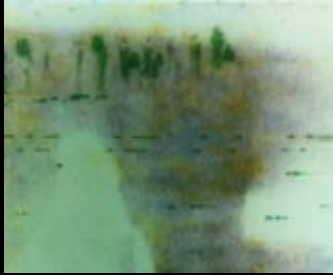
☐ Si consiglia di osservare il filmato al buio, non a distanza ravvicinata, trovando la giusta angolatura visiva.

☐ I volti piccoli si percepiscono meglio di quelli grandi.

☐ Ad ingrandimenti eccessivi, l'immagine non viene percepita bene.

☐ I colori tenui, quali il celeste pastello o il verde chiaro, danno i migliori risultati.

☐ Come prima cosa, durante la visualizzazione, osservare gli occhi delle entità, e poi ricercare i tratti più salienti del volto.



2



3



Fotogramma 1



Immagini 1-9 : Analisi di una immagine realizzata attuando variazioni del campo cromatico, il quale consente di analizzare meglio i vari volti. Occorre sempre fare riferimento per tutte queste visualizzazioni alla immagine fotografica di base, Tra la statua della Madonna e quella del Crocifisso, ossia le zone scure della fotografia, si nota chiaramente nella parte centrale, un volto maschile di grandi dimensioni. Il volto sembra avere consistenza eterica.



5



6



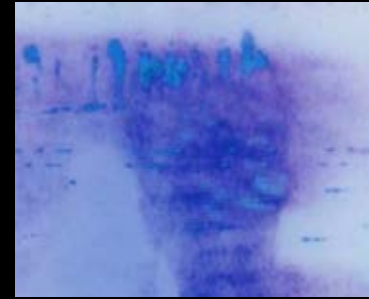
4



7



8



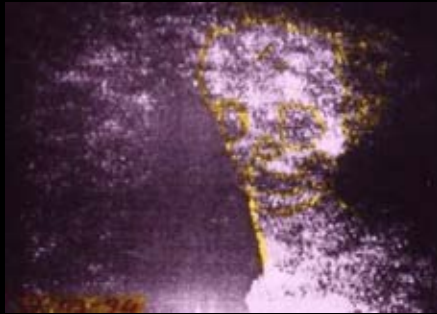
9



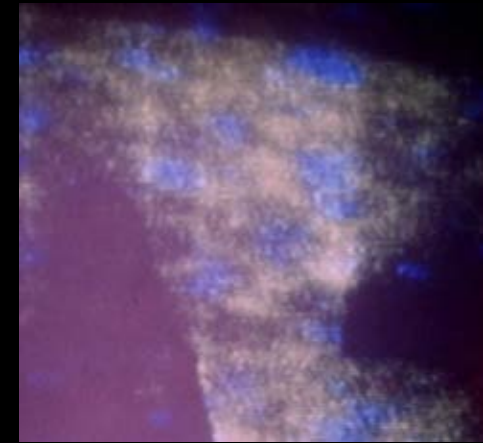


10





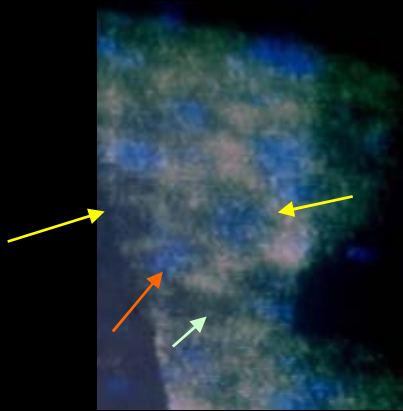
11



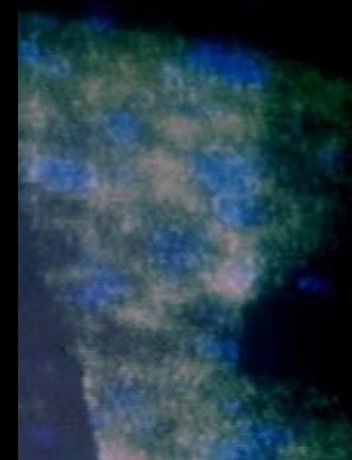
12

Immagini 10-15: La foto in alto a sinistra è stata modificata volutamente, pertanto essa non rappresenta l'immagine reale. Si tratta infatti di una fotocopia in bianco-nero, ricavata dai fotogrammi precedenti. Sul fotogramma n° 11 si è voluto porre in risalto, con il colore giallo, le cavità orbitali ed i contorni del volto, onde consentire una migliore visualizzazione del fotogramma precedente, che ritrae il volto del fantasma, presumibilmente di sesso femminile.

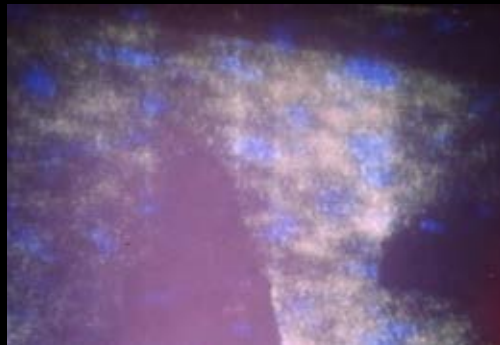
Le quattro frecce in alto a sinistra, indicano
i due occhi, il naso e la bocca



13



15



14

Immagini 10-15: Video ripresa effettuata il 27/03/94. Si nota nella parte centrale, interposto tra la statua della Madonna ed il Crocifisso (ossia le zone scure della fotografia), il “volto” di un fantasma avente sembianze femminili. Si evidenziano chiaramente le cavità orbitali ben delineate. In questo caso la struttura eterica è già in una fase disgregativa abbastanza avanzata.



16



Immagini 16-18: Nella zona centrale, posizionato tra la statua della Madonna ed il Crocifisso, appare un volto maschile con barba e dai lineamenti ben delineati.

□ Alcuni volti sono stati volutamente cerchiati con una penna.



18



17

□ Su altre immagini, si è proceduto ad una variazione del contrasto, della luminosità e della regolazione dei livelli, per avere una visualizzazione, per quanto possibile, nitida.



19



21



20

Immagini 19-24: Nel riquadro in alto a sinistra si nota il volto di un presunto “alieno” che sembrerebbe di sesso femminile. L’immagine è stata posta in risalto dopo un accurato esame di una serie di fotogrammi. Le cavità orbitali sono molto grandi, la testa è leggermente inclinata sul lato sinistro di chi osserva; lo sguardo è molto dolce.



22



23



24

Immagini 22-23-24: anche in questi fotogrammi, sempre a colori e in alto a sinistra, notiamo il volto ed una grande pupilla del presunto alieno, o quanto meno, di un essere appartenente ad un altro piano dimensionale.



25

Immagine 25: Si direbbe il volto di un sacerdote; in essa è visibile anche la stola che il prelado indossa. Sul lato destro della foto, si nota anche un altro volto maschile; esso è posto di profilo, guarda verso sinistra, e sembra essere assorto in preghiera.



27



26

Immagini 26-27 : Stesso volto, facente riferimento al sacerdote, ma in bianco-nero

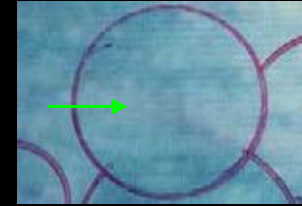
Fotogramma 28



28

Immagine 28: Stesso volto delle foto precedente. il fotogramma ritrae sempre il sacerdote, ma qui scompare il personaggio posizionato sul lato destro (quello assorto in preghiera), e ne compaiono degli altri. Osservare attentamente il volto nitido, indicato dalla freccia rossa.

* (Non esiste una spiegazione specifica a questo fatto, anche se probabilmente il processo di stampa e la diversa gradazione cromatica della pellicola, in fase di sviluppo, possono creare sensibili cambiamenti.)



29



Immagine 29: Un particolare di un volto ingrandito, ed appartenente al fotogramma n° 28



Immagine invertita

30

Immagine 30: In questo fotogramma compare un volto maschile. Esso è stato ottenuto utilizzando una pellicola Kodak infrared che in fase di sviluppo ha dato tutte le immagini in negativo, eccezion fatta per questo fotogramma, che è apparso sin dall'inizio in positivo. Per stampare dunque questa immagine, si è dovuto adottare pertanto il procedimento opposto.



32



31

Immagini 31-32: LE FORME PENSIERO, GLI STATI DI SOFFERENZA AD ESSI CORRELATI, E LO PSICHISMO COLLETTIVO, SONO “INGREDIENTI” ESSENZIALI, ATTI AD INNESCCARE IL MECCANISMO DEL “CONTATTO”.



33



34



36



35



38



37



39



42



40



41

Immagini 39 - 42 : Questo volto, apparso su pellicola infrared, si riferisce con molta probabilità ad un soldato morto in Russia nella guerra dl 15-18. Il disegno schematico effettuato, ritrae molto bene il volto di questa Entità.



43



44



45

Immagini 43 - 45: Nel fotogramma n° 44 si osservano: il naso, gli occhi, il berretto militare e gli occhiali. Il luogo dove ho catturato questa immagine è intriso di vibrazioni; esso è infatti un santuario del 1600, dove durante l'ultima guerra sono stati tenuti anche dei prigionieri.



46



47



49



48



51



52



50



55



54



53



57



56

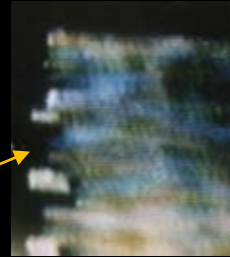


58

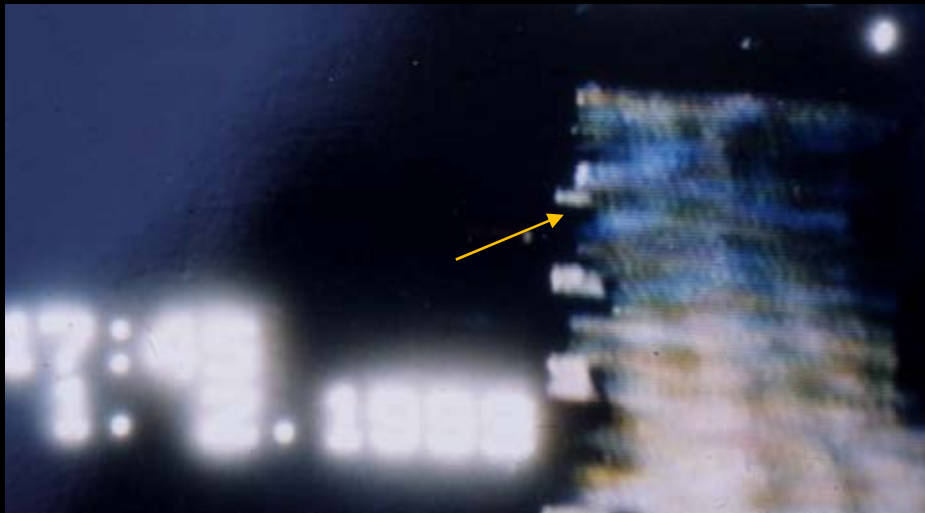


59

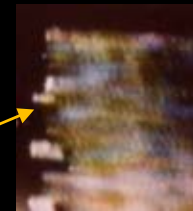
Immagini da 58 a 62: Questo fotogramma è stato ottenuto all'interno di una chiesa dell'Aquila, quella delle "Anime sante", prima che venissero effettuati i lavori di restauro, a causa di un fulmine che danneggiò l'abside. Prima di tale periodo, il luogo era impregnato di forti vibrazioni. Tra le due file di banchi, di fronte alla navata centrale, compare un viso giovanile, rotondetto, di un bambino.



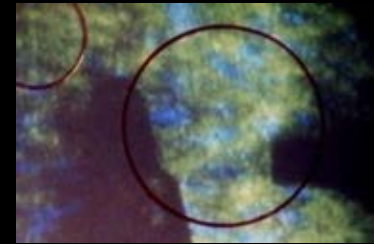
61



60



62



64



63

Immagini 63 - 69: Nella zona centrale, posta in risalto dal cerchio, compare un altro fantasma. L'Entità guarda frontalmente; è interessante porre in risalto lo sguardo attento che essa manifesta e la forma tipica degli occhi.

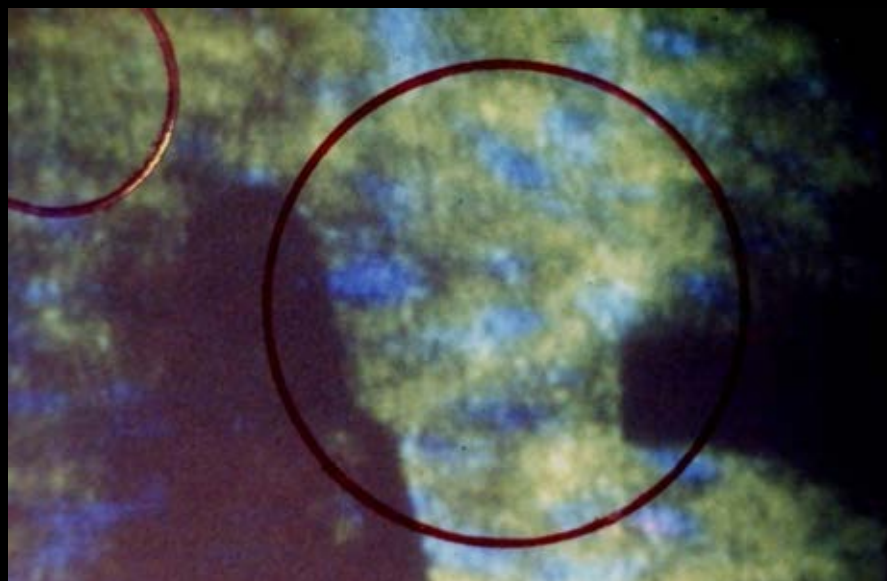


Immagine 65: ingrandimento a colori del fotogramma n° 64



67



66



69



68

Fotogramma 70



Immagini 70-71-72-73-74: In questi fotogrammi, all'interno dei cerchi, sono visibili dei volti aventi caratteristiche diverse rispetto a quelli precedentemente esaminati. Gli occhi appaiono qui molto piccoli, rotondi e ravvicinati.



71



72

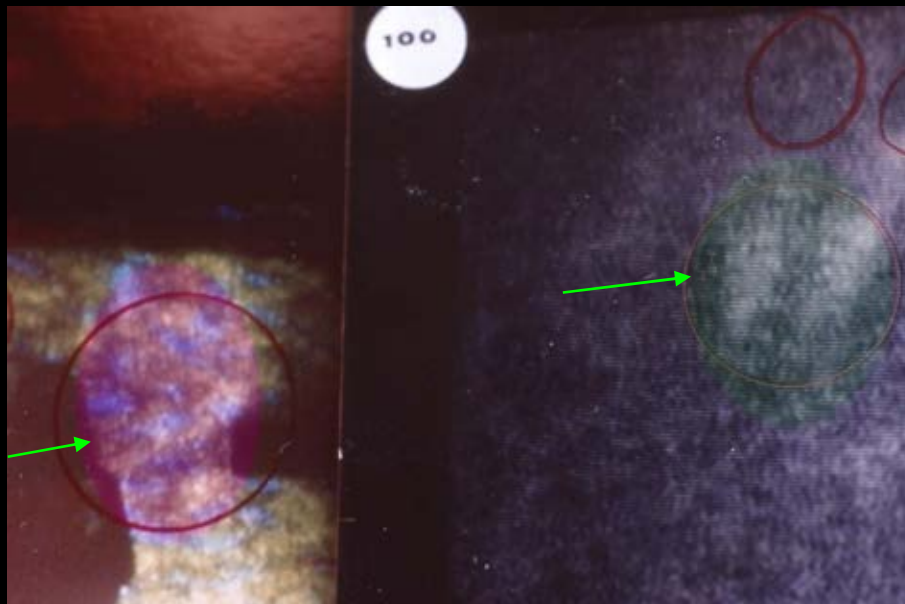


68



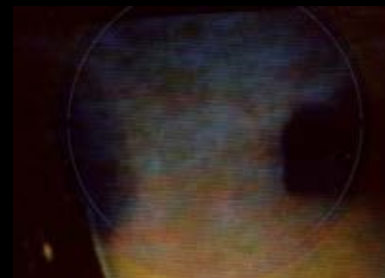
74

Fotogramma 73



Immaginie 73: In questi due fotogrammi a confronto, (il n° 68 e il n° 74), si può notare la diversa tipologia degli occhi. Nel fotogramma di sinistra infatti, gli occhi sono a mandorla; in quello di destra gli occhi sono invece piccoli e rotondi.

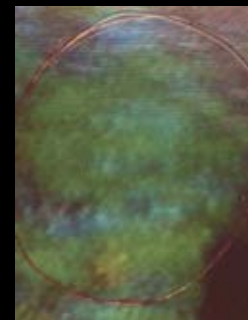
Fotogramma 75



76

Immagini 75-76: In questo fotogramma si nota uno sguardo che infonde calma, saggezza. I suoi occhi sono molto grandi, ed in essi vi è uno sguardo positivo e rassicurante.

Fotogramma 77



78

Immagine 77-78: Nella parte centrale destra, sempre posizionata tra la statua della Madonna ed il Crocifisso, compare un'altra Entità.

Fotogramma 79

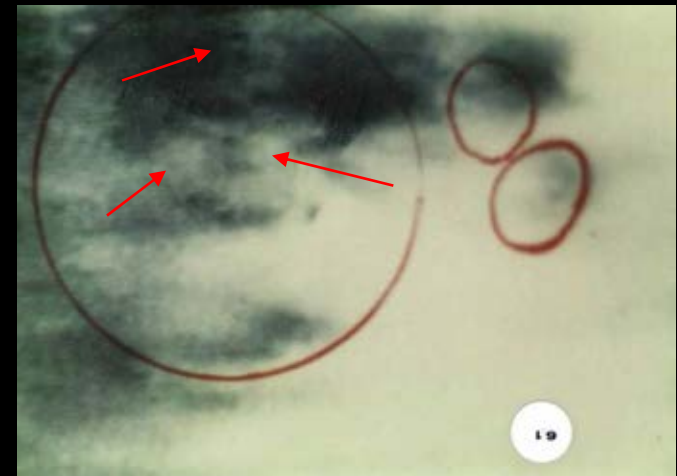


Immagini 79 - 84: Sul lato destro, posizionato in basso rispetto all'osservatore, all'interno del cerchio più grande, si nota un volto con una fronte molto stempiata e presentante barba e baffi; esso guarda frontalmente. Ad ingrandimento maggiore, non visibile però nel processo di stampa, sembra che il personaggio indossi un abito da monaco, quelli che si usavano un tempo, con la croce disegnata sul petto.



80

Immagini 80- 80 a: Capovolgendo l'immagine compaiono, all'interno del cerchio grande, tre volti. (*vedasi descrizione a pag. 135 del libro*)



80 a



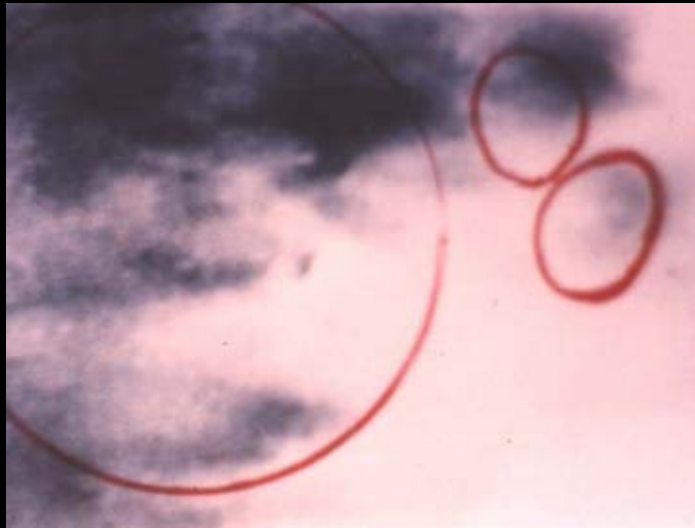
81



82

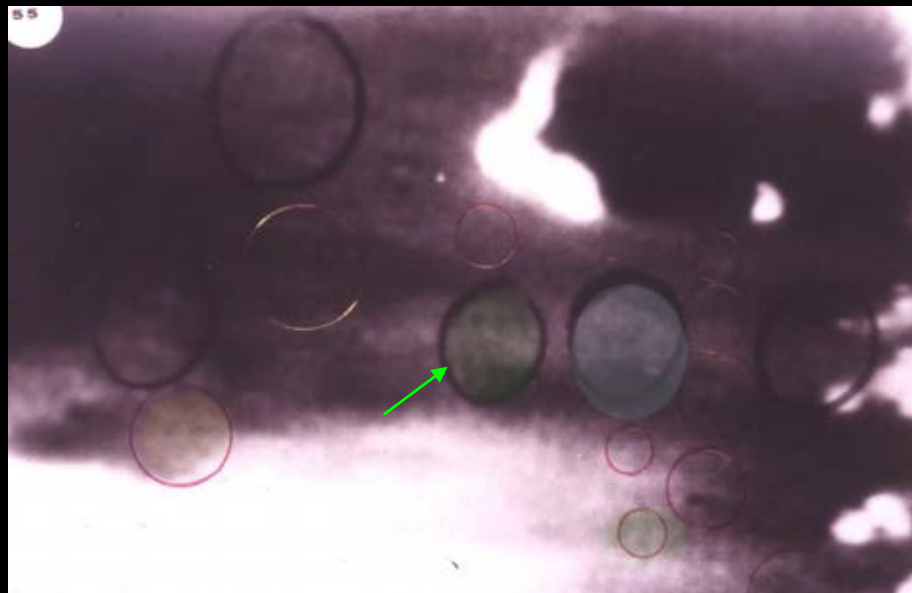


84

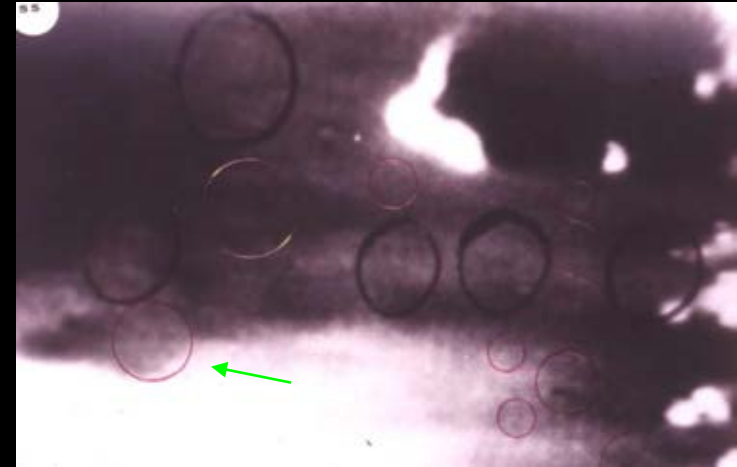


83

Fotogramma 85



85

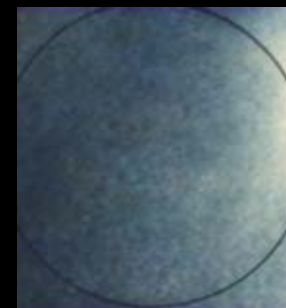


86

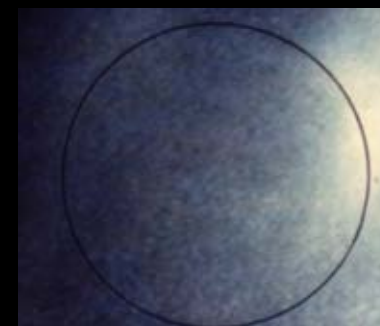
Immagini 85-86 : All'interno dei cerchi, compaiono tanti piccoli volti



87



89



88

Immagini 87-89: All'interno del cerchio notiamo un volto di aspetto giovanile, con i capelli lunghi, avente sembianze femminili.



90



91

Immagine 90 : Volto fotografato all'interno di una casa di Onna (AQ), dopo il sisma del 06.04.2009

Immagine 91 : Fantasma avente sembianze femminili

Fotogramma 92



Immagine 92-101: Quest'immagine è stata ottenuta all'interno di una abitazione, in un paesino vicino l'Aquila. Il proprietario della casa, sostenne di riconoscere il volto di sua madre.



94



93



96



95



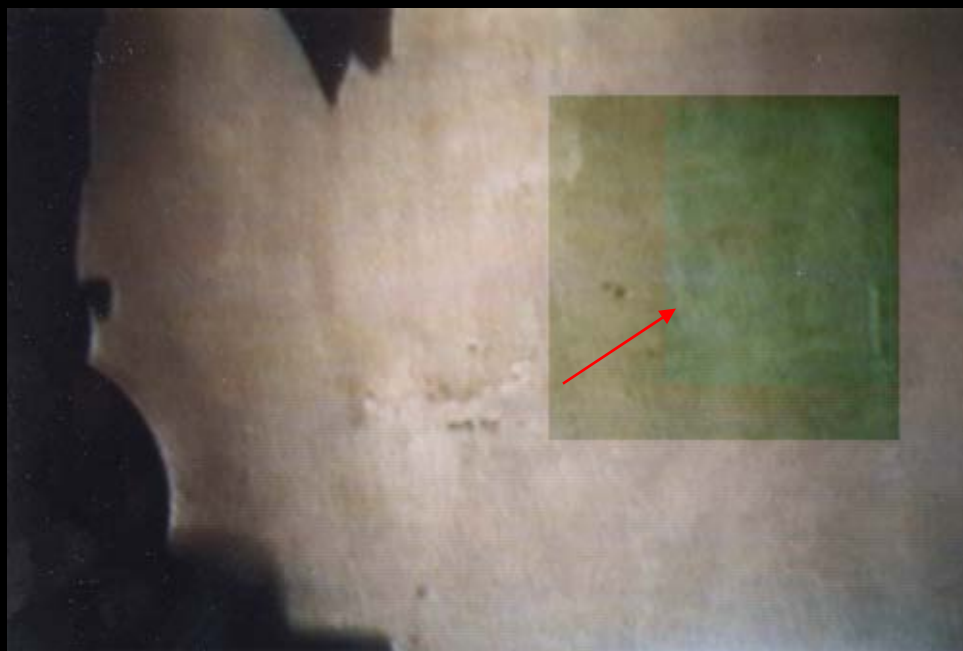
98



97



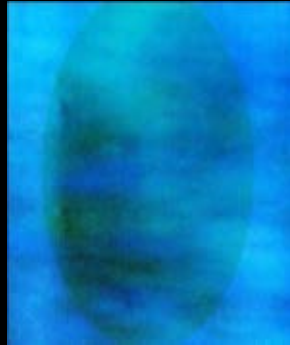
100



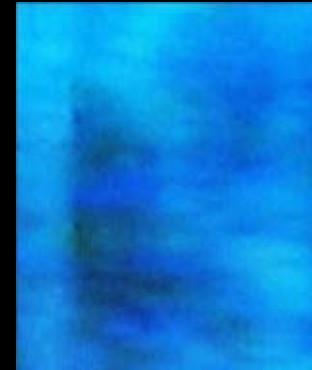
99



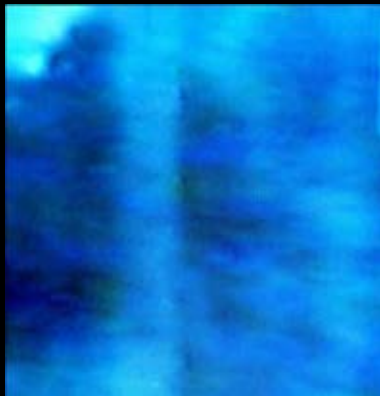
101



103



104



102

Immagine 102-104: Fantasma femminile, ritraente un volto di donna anziana (Video Transcomunicazione strumentale del Febbraio 2007)



105



106

Immagini 105-112: Fotografia infrared colore. Presumibile volto di bambina (ottenuto nel mese di Luglio 2013); l'ho chiamata "*la bambina del lago*".



108



107



110



109



112



111







Brani musicali presenti nei due videofilmati:

- 1) **Deuteur** (Coppélia, ballet = notturno) Le'o Delibes - (Meditation);
- 2) **Heaven of yoy** Michael Yahoel Hammer - (Healt & Music);
- 3) **Dream world** (Healt & Music)

Ogni diritto è riservato; vietata qualsiasi forma di duplicazione, senza il consenso scritto dell'autore.

Copyright riservato



Ultimo aggiornamento (Agosto 2013)

FINE